



RD286 Noidant-le-Rocheux Ouvrage franchissant la Mouche

Demande de dérogation pour
la perturbation intentionnelle d'espèces protégées
et la destruction de l'habitat d'espèces protégées



Table des matières

A.	CONTEXTE DE LA DEMANDE.....	3
B.	CADRE REGLEMENTAIRE	4
C.	PRESENTATION	5
1.	Localisation de l'ouvrage	5
2.	Description de l'ouvrage existant.....	6
3.	Désordres observés et justification du projet	7
4.	Méthodologie et travaux de confortement envisagés.....	7
D.	PLANNING PREVISIONNEL DE L'OPERATION	8
E.	JUSTIFICATION DE LA PERIODE D'INTERVENTION.....	9
F.	PROSPECTION DE L'OUVRAGE PAR LE CENCA ET LA LPO	9
G.	ENJEUX ET EVALUATIONS DES IMPACTS DES TRAVAUX	10
H.	MESURES D'EVITEMENT, DE REDUCTION ET DE COMPENSATION RETENUES	10
I.	CONCLUSION DU DOSSIER DE DEROGATION	11

A. CONTEXTE DE LA DEMANDE

Le Conseil départemental de la Haute-Marne souhaite conforter le **pont en maçonnerie permettant à la RD286 de franchir la Mouche en agglomération de la commune de Noidant-le-Rocheux**.

Afin de réaliser divers diagnostics environnementaux, le Département de Haute-Marne a passé une convention avec le CENCA (Conservatoire des Espaces Naturels de Champagne-Ardenne), assisté par la LPO (Ligue de Protection des Oiseaux).

Sur cet ouvrage, le CENCA a réalisé 3 diagnostics pour évaluer la présence potentielle de chiroptères (diagnostics automnal 2023, hivernal 2023 et estival 2024) et la LPO a réalisé 2 diagnostics pour la partie avifaune (mars et mai 2024).

Malgré les différents passages, et le potentiel d'accueil de l'ouvrage, aucune espèce n'a été observée dans les anfractuosités de l'ouvrage. Le passage du CENCA en octobre 2023 a révélé des traces de guano et d'urines, signes d'occupations de l'ouvrage par des chiroptères et le second passage de la LPO en mai 2024 a permis d'observer un couple de bergeronnette des ruisseaux (*Motacillia cinerea*) accompagné d'au moins 1 jeune évoluant en aval de l'ouvrage.

A ce titre, le Département souhaite déposer un dossier de demande de dérogation pour la perturbation intentionnelle et la destruction d'habitat potentiel d'espèces animales protégées.

Le présent rapport constitue le document détaillé qui accompagne les documents CERFA N°13614*01 et N°13616*01 de demande de dérogation pour la perturbation intentionnelle et la destruction d'un habitat d'espèces animales protégées

B. CADRE REGLEMENTAIRE

L'article L411-1 du Code de l'environnement fixe les principes de protection des espèces et des habitats d'espèces animales ou végétales. Il précise notamment que « Lorsqu'un intérêt scientifique particulier ou que les nécessités de la préservation du patrimoine naturel justifient la conservation de sites d'intérêt géologique, d'habitats naturels, d'espèces animales non domestiques ou végétales non cultivées et de leurs habitats, sont interdits :

1° La destruction ou l'enlèvement des œufs ou des nids, la mutilation, la destruction, la capture ou l'enlèvement, la perturbation intentionnelle, la naturalisation d'animaux de ces espèces ou, qu'ils soient vivants ou morts, leur transport, leur colportage, leur utilisation, leur détention, leur mise en vente, leur vente ou leur achat ;

2° La destruction, la coupe, la mutilation, l'arrachage, la cueillette ou l'enlèvement de végétaux de ces espèces, de leurs fructifications ou de toute autre forme prise par ces espèces au cours de leur cycle biologique, leur transport, leur colportage, leur utilisation, leur mise en vente, leur vente ou leur achat, la détention de spécimens prélevés dans le milieu naturel ;

3° La destruction, l'altération ou la dégradation de ces habitats naturels ou de ces habitats d'espèces ;

4° La destruction, l'altération ou la dégradation des sites d'intérêt géologique, notamment les cavités souterraines naturelles ou artificielles, ainsi que le prélèvement, la destruction ou la dégradation de fossiles, minéraux et concrétions présentes sur ces sites. »

Cependant **l'article L411-2** du Code de l'environnement rend possible la dérogation aux interdictions établis dans l'article L411-1, dans les conditions suivantes :

A) dans l'intérêt de la protection de la faune et de la flore sauvages et de la conservation des habitats naturels ;

B) pour prévenir des dommages importants notamment aux cultures, à l'élevage, aux forêts, aux pêcheries, aux eaux et à d'autres forme de propriété ;

C) dans l'intérêt de la santé et de la sécurité publiques ou pour d'autres raisons impératives d'intérêt public majeur, y compris de nature sociale ou économique, et pour des motifs qui comporteraient des conséquences bénéfiques primordiales pour l'environnement ;

D) à des fins de recherche et d'éducation, de repeuplement et de réintroduction de ces espèces et pour des opérations de reproduction nécessaires à ces fins, y compris la propagation artificielle des plantes ;

E) pour permettre, dans des conditions strictement contrôlées, d'une manière sélective et dans une mesure limitée, la prise ou la détention d'un nombre limité et spécifié de certains spécimens. »

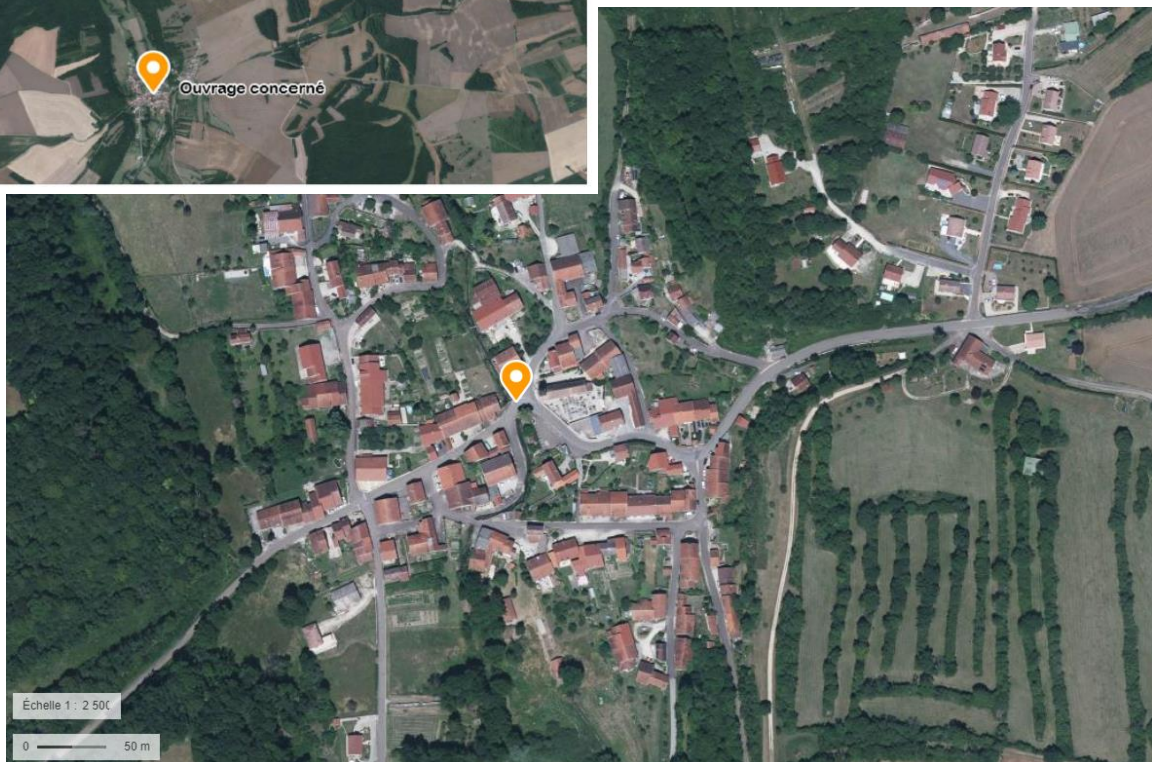
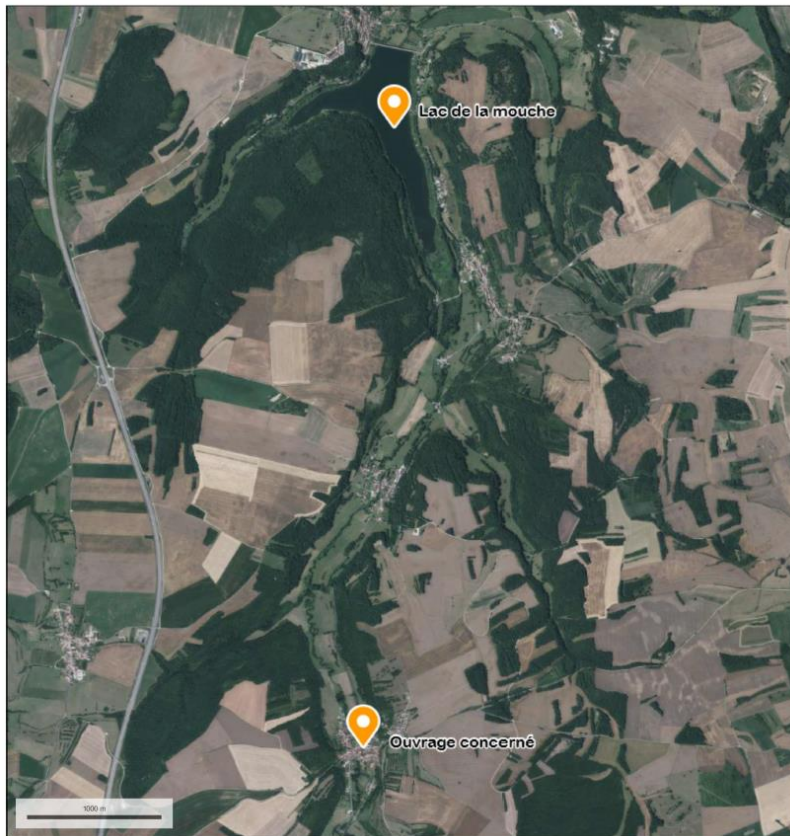
Enfin, **l'article 3 de l'arrêté ministériel du 19 février 2007** (modifié par arrêté le 6 janvier 2020 art. 1) fixe les éléments devant figurer dans un dossier de demande de dérogations, et précise que la décision est prise par le préfet du département du lieu du projet après avis du Conseil National de Protection de la Nature (CNPN) ou le Conseil Scientifique Régional de la Protection de la Nature (CSRPN) selon les cas.

Le cas présent sera traité par le Conseil Scientifique Régional de la Protection de la Nature (CSRPN) de la région Grand Est.

C. PRESENTATION

1. Localisation de l'ouvrage

L'ouvrage concerné par ce dossier de dérogation est situé en agglomération de la commune de Noidant-le-Rocheux et permet à la RD286 de franchir le ruisseau de la Mouche alimentant le lac du même nom situé à environ 5 km à l'aval.



2. Description de l'ouvrage existant



Elévation Aval



Elévation Amont



Voûte rive droite



Voûte rive gauche

L'ouvrage d'art en maçonnerie est constitué de deux voûtes surbaissées permettant à la RD286 de franchir le ruisseau de la Mouche.

- Caractéristiques géométriques de l'ouvrage existant :
 - Structure : Pont en pierre de taille à voûte surbaissée
 - Voie portée : RD 286
 - Obstacle franchi : Ruisseau de la Mouche (rivière de 1ère catégorie)
 - Longueur totale de l'ouvrage : 6.00m
 - Largeur de l'ouvrage : 12.80m
 - Largeur de chaussée portée : variable de 11.10m à 7.60m + 1 trottoir à l'aval variable de 3.65m à 1m23
 - Section d'ouverture totale : rive droite : 1.37m² + rive gauche : 1.88m² soit : 3,25m² au total

3. Désordres observés et justification du projet

L'ouvrage existant, compte tenu de sa période de construction, n'est plus dimensionné pour le trafic PL et agricole actuellement supporté. Il présente un disjointoiement important sur l'ensemble des voûtes avec des lacunes de pierres.

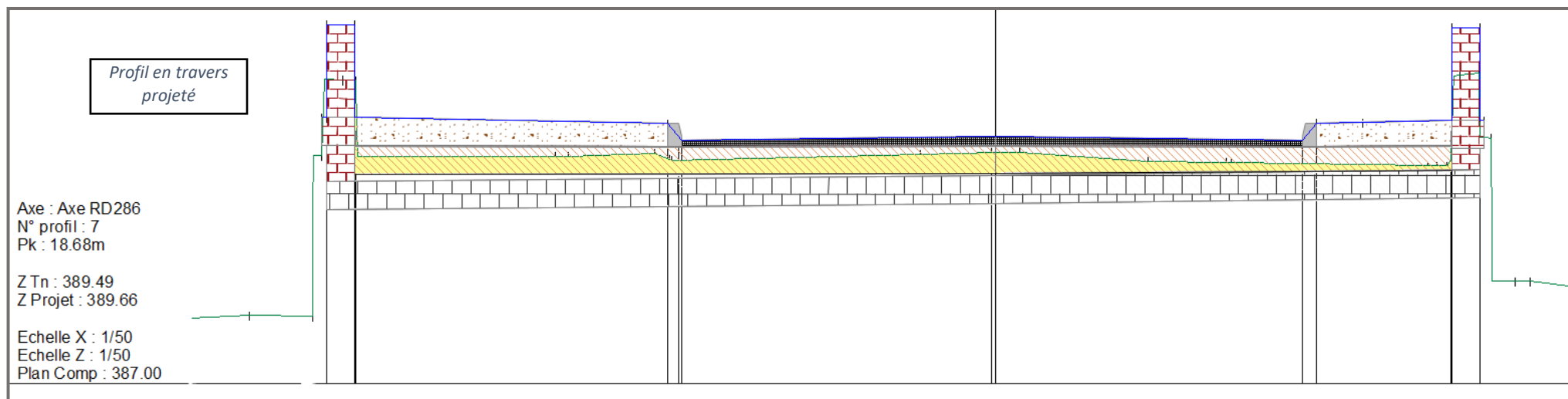
Un confortement de l'ouvrage est nécessaire pour permettre de pérenniser l'ouvrage risquant la ruine à moyen terme.

Selon le paragraphe 4-C de l'article L411-2 du code de l'environnement, dans l'intérêt de la sécurité publique, l'altération de sites de reproduction ou d'aires de repos d'animaux d'espèces animales protégées pour la réparation d'un ouvrage d'art abritant des espèces protégées, est tolérée sous couvert de l'acceptation à la dérogation CERFA 13614*01 et 13616*01.

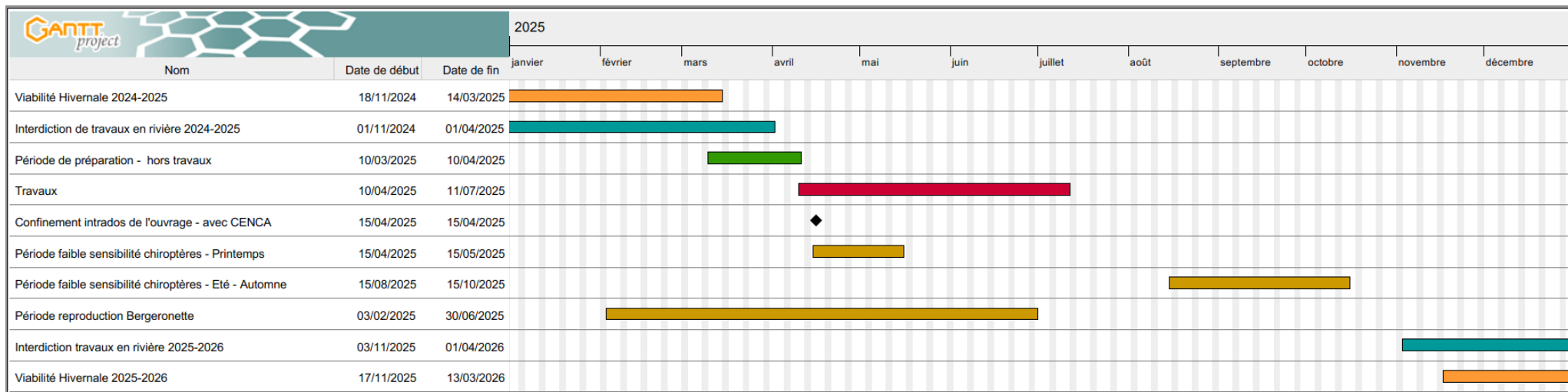
4. Méthodologie et travaux de confortement envisagés

Afin de pérenniser l'ouvrage et d'y intégrer le projet communal d'aménagement de la voirie, il est envisagé les confortements suivants :

- Mise en œuvre d'une dalle de répartition et scellement des pierres des douelles dans la dalle ;
- Rejointoiement de l'ensemble des voutes ;
- Création de 2 trottoirs PMR (largeur 1m40) ;
- Reprise des parapets pour mise aux normes de hauteur anti-basculement.

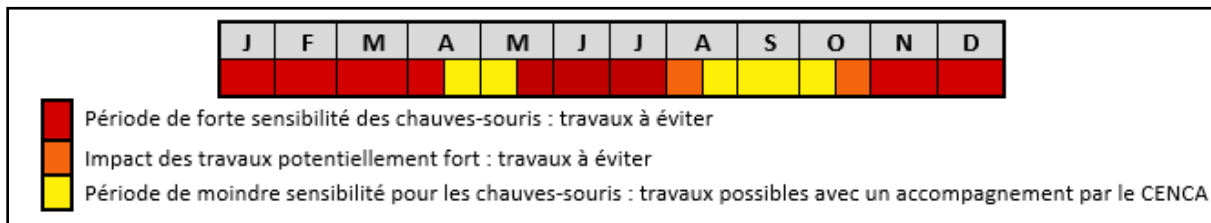


D. PLANNING PREVISIONNEL DE L'OPERATION



E. JUSTIFICATION DE LA PERIODE D'INTERVENTION

Afin d'éviter tout risque de destruction directe d'espèces de chiroptères les travaux débiteront aux périodes les moins impactantes du cycle biologique des chauves-souris, comme identifiées ci-dessous :



La période de reproduction de la bergeronnette des ruisseaux s'étend sur une grande période (de début février à fin juin), qui nous obligerait à fortement décaler le démarrage des travaux dans une période plus impactante pour les chiroptères.

A ce jour, l'utilisation de l'ouvrage comme lieu de nidification des Bergeronnettes des ruisseaux n'a pas été détecté lors des passages de la LPO, même si un couple avec au moins un jeune ont été observé à proximité. Il conviendra donc de s'assurer qu'aucune espèce n'occupe l'ouvrage avant le démarrage des travaux, par le biais d'une visite accompagné de la LPO.

Compte tenu de l'état général de l'ouvrage et des inconnus météorologiques plus préoccupant ces dernières années, la période la plus favorable pour réaliser les travaux en prenant en compte le maximum de contraintes réglementaires est celle identifiée aujourd'hui de mi-avril à mi-juillet 2025.

F. PROSPECTION DE L'OUVRAGE PAR LE CENCA ET LA LPO

Afin d'évaluer la potentialité d'accueil du pont et son statut pour les chiroptères et les oiseaux plusieurs prospections ont été menées selon le calendrier suivant :

Date de visite	Organisme	Compte rendu
02/10/2023	CENCA - Chiroptères	Traces d'urine et guano – pas d'espèces observées
27/12/2023	CENCA - Chiroptères	Traces d'urine et guano – pas d'espèces observées
04/03/2024	LPO – Oiseaux	pas d'espèces observées
15/05/2024	LPO – Oiseaux	Couple de bergeronnette des ruisseaux et jeune évoluant à l'aval de l'ouvrage
28/05/2024	CENCA - Chiroptères	pas d'espèces observées

G. ENJEUX ET EVALUATIONS DES IMPACTS DES TRAVAUX

Les travaux de reconstruction de l'ouvrage doivent, pour des raisons techniques et environnementales, intervenir au plus tôt, dès autorisation de travaux en rivière. Il est donc prévu de démarrer le chantier en à compter de mi-avril 2025.

Compte tenu de la potentialité d'installation de chiroptères dans les disjointoiements de l'ouvrage en sortie d'hiver, un protocole est proposé, en lien avec le CENCA, visant à « fermer » l'ouvrage début d'hiver à l'aide de grillages à maille très fines type filets d'échafaudages. Ce dispositif limitera également l'installation des oiseaux jusqu'à démarrage de l'opération de confortement.

Enfin pour palier à l'absence de gîte permettant l'accueil des oiseaux et des chiroptères dans les infructuosités de l'ouvrage le temps des travaux, il est envisagé de mettre en œuvre des gîtes artificiel (chiroptères et oiseaux) à proximité. Leur position sera déterminée conjointement avec le CENCA et la LPO.

La neutralisation de l'intrados de l'ouvrage le temps de la durée des travaux constituera une **perturbation intentionnelle des chiroptères et/ou des bergeronnettes du ruisseaux.**

H. MESURES D'EVITEMENT, DE REDUCTION ET DE COMPENSATION RETENUES

Compartiment	Type de mesure	Mesures	Coût associé
Individu	Mesure d'évitement	Eviter la destruction d'un nid ou d'un site de nidification : Intervention d'un spécialiste avant travaux afin de condamner les cavités et ainsi éviter la présence d'un couple ou d'une nichée au moment des travaux. Intervention à prévoir par le CD52 et CENCA/LPO avant l'hiver	500€ Correspondant à 1 j d'intervention au titre de la convention CENCA/LPO
	Mesure de réduction	Condamnation des gîtes potentiels avant travaux pour éviter la destruction d'une nichée Mise en place d'un filet type Echafaudage après constatation de l'absence d'espèces dans l'ouvrage.	500€ Correspondant à 1 j d'intervention au titre de la convention CENCA/LPO Pose du filet en régie : 200€ le rouleau 2 heures à 4 agents à 30€/h Gîtes artificiels : \simeq 100€ pièce.
Individu	Mesure de compensation	Installation d'un gîte artificiel après la phase travaux et maintien de quelques fissures propices à l'accueil des chiroptères Maintien en place du gîte artificiel	500€ Correspondant à 1 j d'intervention au titre de la convention CENCA/LPO

Habitat	Mesure d'évitement	Inspection préalable des voûtes afin de s'assurer de l'absence d'individu	0 €
	Mesure de réduction et de compensation	L'installation d'un gîte artificiel après les travaux permettra le maintien de l'habitat occupé	/
Individus et Habitat	Accompagnement et suivi des mesures	Accompagnement des travaux par un spécialiste de la LPO : participation à la 1ère réunion de chantier, suivi des travaux et suivi de l'efficacité des mesures aux années N+1, N+3 et N+10 après travaux.	2000€ Correspondant à 4 j d'intervention au titre de la convention CENCA/LPO

cbigard

I. CONCLUSION DU DOSSIER DE DEROGATION

En incluant les mesures d'accompagnement, d'évitement, de réduction et de compensation décrites dans le présent dossier de demande de dérogation à la réglementation espèces protégées, nous estimons que la réalisation du projet confortement de l'ouvrage d'art de Noidant-Le-Rocheux ne portera pas atteinte à l'état de conservation des populations locales, nationales et européennes des Bergeronnettes des Ruisseaux et des Chiroptères.

Par conséquent nous considérons que la demande répond aux 3 conditions permettant de déroger à la réglementation concernant la destruction d'habitats et à la perturbation intentionnelles d'espèces animales protégées :

- 1. Le projet entre dans « l'intérêt de la sécurité publique »**
- 2. Il n'y a pas de solution alternative au projet qui permettrait d'éviter les travaux pendant le cumul des 2 périodes impactant le cycle biologique des Bergeronnettes des ruisseaux et des chiroptères.**
- 3. La dérogation ne nuira pas au maintien des populations de Bergeronnettes des ruisseaux et des chiroptères.**